

Sommaire

	page
RELATION EMPLOI-FORMATION : SYNTHÈSE	3
METIERS DU BATIMENT ET DES TRAVAUX PUBLICS	
1. Les métiers du Bâtiment	4
2. Les métiers des Travaux Publics	6
3. La production des entreprises du Bâtiment	8
4. La production des entreprises de Travaux Publics	9
ENTREPRISES	
5. Le tissu d'entreprises	10
6. Les créations et défaillances d'entreprises	11
ACTIFS DU BATIMENT ET DES TRAVAUX PUBLICS	
7. L'effectif salarié	12
8. La pyramide des âges des salariés	13
9. La qualification des ouvriers	14
10. Les non-salariés	15
11. Les intérimaires	16
12. Les demandeurs d'emploi	17
FORMATION INITIALE	
13. La formation initiale : effectif en formation	18
14. La formation initiale : résultats aux examens	20
FORMATION DES DEMANDEURS D'EMPLOI	
15. Les formations des demandeurs d'emploi	21
FORMATION EN ALTERNANCE	
16. La formation en alternance (hors apprentissage)	22
FORMATION CONTINUE	
17. La formation continue des artisans et des salariés	23
RELATION EMPLOI-FORMATION	
18. Les sortants de formation initiale	24
19. Les sorties de jeunes diplômés vers la vie active	25
20. Le flux d'entrants et le besoin de renouvellement	26
21. La place des jeunes et des qualifiés et la couverture des besoins de renouvellement	27

Relation emploi-formation : synthèse

Les indicateurs emploi-formation du BTP en Rhône-Alpes

<p>16,4 milliards d'euros de chiffre d'affaires en Rhône-Alpes (11% du BTP national)</p>	<p>Le secteur du BTP a connu en 2005 une croissance deux fois plus élevée que celle du PIB. La croissance devrait se généraliser en 2006 avec comme conséquence une hausse plus soutenue de l'emploi salarié.</p>
<p>37 714 entreprises (11% du BTP national)</p>	<p>Le tissu d'entreprises de BTP s'est fortement développé depuis 5 ans. Ce mouvement devrait se poursuivre en 2006.</p>
<p>124 343 salariés dont 5 484 apprentis (10% du BTP national)</p>	<p>La croissance de l'emploi salarié se poursuit.</p> <p>La croissance du nombre d'intérimaires BTP se poursuit pour atteindre près de 15 000 emplois équivalent temps plein.</p> <p>L'âge moyen des salariés demeure élevé (39,5 ans) mais la part des moins de 25 ans augmente pour la quasi-totalité des métiers ouvriers. Cette tendance devrait se poursuivre en 2006.</p> <p>La part des ouvriers qualifiés ou très qualifiés dans le total des ouvriers du BTP reste proche des 60%, proportion inférieure à la moyenne nationale.</p> <p>Le turnover est important : 25 399 recrutements d'ouvriers dans le BTP en 2004, dont 14 322 entrants pour la première fois.</p>
<p>La formation professionnelle (9% du BTP national)</p>	<p>Initiale (18 044) : augmentation pour la 4ème année consécutive des effectifs formés aux spécialités du BTP qui s'explique par une croissance soutenue des effectifs en apprentissage (+7,4%).</p> <p>Alternance : 1 449 contrats de professionnalisation en 2005.</p> <p>Continue des salariés (25 356) : augmentation de près de 21% en 2005 du nombre de stagiaires en formation continue.</p> <p>Demandeurs d'emploi: augmentation du nombre de personnes formées.</p>
<p>La relation emploi-formation</p>	<p>En cette période de forte activité, les difficultés de recrutement affectent la plupart des métiers du BTP. Malgré le niveau de recrutement élevé (14 322 entrants pour la première fois), la pénurie de main d'œuvre est très sensible dans certains métiers. En menuiserie, pour 84% des postes à pourvoir, les employeurs signalent des difficultés de recrutement ; 90 % pour la maçonnerie (source ASSEDIC - BMO 2004).</p> <p>Globalement, sur l'ensemble des métiers du BTP, le fort besoin de recrutement de jeunes de moins de 25 ans (7 985) lié à la forte reprise de l'activité BTP en Rhône-Alpes, n'est pas couvert par le nombre de jeunes sortants actuellement de formation initiale (3 830), de formation en alternance, ou de formation pour les demandeurs d'emploi.</p> <p>Dans une logique de renouvellement de la main d'œuvre qualifiée par des jeunes qualifiés, le système de formation reste pour certains métiers sous dimensionné. Il en est ainsi de maçonnerie et carrelage, peinture, plâtrerie, VRD et canalisations.</p>

1. Les métiers du Bâtiment

Les indicateurs emploi-formation du BTP en Rhône-Alpes

Maçonnerie et connexes



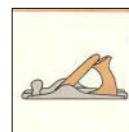
Le maçon « gros œuvre » met en place les coffrages et les aciers, coule le béton et monte les agglos, bâtit des murs. **Le maçon « finition »** réalise des façades, enduits, réagrèges, chapes de sols et met en œuvre différents bétons ou mortiers. **Le maçon « généraliste »** synthétise les savoir-faire du maçon finition et du maçon gros oeuvre. Il est capable de réaliser seul un coffrage traditionnel et de faire des travaux annexes tels que canalisations, agglos, clôtures, murs en pierres, travaux de réfection de sols.

On note parmi les attentes des chefs d'entreprise la nécessité d'un meilleur niveau de qualification, d'une plus grande motivation, de bonnes connaissances en technologie et des nouveaux produits, d'une certaine rapidité d'exécution.

Menuiserie

Le menuisier fabrique les portes, fenêtres, boiseries, placards, volets, escaliers, parquets ... et les pose. Il peut également être ensemblier. Le menuisier est concurrencé à la fois par les grandes surfaces de bricolage, par les industriels fabricants de composants et par d'autres professions du bâtiment.

Un meilleur niveau de qualification, une plus grande motivation, des notions de réglementation et d'esthétique sont les principales attentes des chefs d'entreprise.



Charpente Bois



Le charpentier conçoit, calcule, trace, débite et façonne les pièces de bois des charpentes et des édifices, puis monte et assemble les différents éléments, avec le support de l'informatique.

Un meilleur niveau de qualification et une plus grande motivation sont les principales attentes des chefs d'entreprise. Des connaissances en matière de normes et de réglementation sont de plus en plus demandées.

Métallerie

Le métallier conçoit, fabrique (ou façonne) et met en œuvre des ouvrages en acier, aluminium, inox, laiton pour aménager ou réaliser des bâtiments. Il utilise également des produits verriers et des matériaux de synthèse. Il intervient dans les domaines de la structure métallique, de la menuiserie aluminium et acier, de la serrurerie décorative et de la ferronnerie. La principale attente des chefs d'entreprises est un meilleur niveau de qualification. Les chefs d'entreprises apprécient la motivation, l'initiative et l'autonomie, l'intérêt pour l'évolution des techniques, le respect des normes de sécurité.



Plomberie



Le plombier se charge de la partie des fluides (fourniture et pose). Il installe et pose les canalisations et les tuyauteries d'eau, de gaz et d'air comprimé. Il fournit, installe et assure les raccordements des équipements sanitaires en amont et en aval des réseaux.

Il intervient aussi sur des piscines, protections incendie, parfois en traitement des eaux et épuration. Il emploie des matériaux différents (cuivre, acier, PVC, ...).

Des connaissances en matière de sécurité sont souhaitées. Un savoir-être est également nécessaire pour évoluer dans l'entreprise.

Couverture-zinguerie

Le couvreur-zingueur réalise la couverture et l'entretient. Il met en œuvre des matériaux très variés tels que le bois, le PVC, l'ardoise, la tuile (en terre cuite, béton ou verre), le bardeau bitumé, les métaux : zinc, tôle, aluminium, cuivre, plomb, bac acier. Il réalise et pose des éléments métalliques de raccordement (capteurs solaires). Il est amené à déposer des éléments comme l'amiante, nécessitant une protection individuelle.

De la polyvalence dans le travail du bois et des matériaux est la principale attente des chefs d'entreprise. Un savoir-être est aussi attendu pour évoluer dans l'entreprise.



1. Les métiers du Bâtiment

Les indicateurs emploi-formation du BTP en Rhône-Alpes

Génie climatique

Selon la fonction qu'il occupe, **le monteur en chauffage et climatisation** participe à la conception, à l'installation ou à la maintenance.



Pour intervenir sur des systèmes d'équipement climatique associant plusieurs technologies, il doit posséder des compétences dans différents domaines : énergie thermique, hydraulique, mécanique, automatisme, électrotechnique appliquée et résistance des matériaux. Il doit aussi être capable de s'adapter aux nouvelles technologies qui évoluent rapidement dans son domaine. Il intervient pour la mise en œuvre, la rénovation, l'entretien des installations de chauffage, climatisation, ventilation, la mise en place des appareils, du réseaux hydrauliques et aérauliques, l'équipement des régulations.

Peinture - Revêtements

Les métiers de **peintre, solier moquettiste** comprennent : la préparation et la remise en état des supports, l'embellissement des murs, des sols et des plafonds, l'application de peinture traditionnelle et de peinture décorative, la pose de revêtements souples et d'éléments décoratifs, à l'isolation acoustique et thermique de technicité courante.

Les entreprises souhaitent recruter des jeunes motivés avec un niveau de qualification supérieur. Compte tenu de l'évolution des techniques de peintures, d'enduits ou de revêtements, une bonne connaissance des produits est nécessaire.



Carrelage

Le **carreleur-mosaïste** habille sols, murs, escaliers... On différencie la pose collée ou scellée. Le carreleur réalise des habillages et la construction de petits ouvrages. Il peut parfois réaliser des chapes, des SPEC (systèmes de protection étanchéité céramique), des enduits... Il utilise des carreaux en céramique, faïence, grès (cérame et grès émaillé), terre cuite, lave émaillée, pâtes de verre et résine époxy, ainsi que des dalles et carreaux en ciment et des matériaux durs naturels (pierre, marbre). Le ciment et le sable constituent le mortier nécessaire à la pose. Dans certains cas, des colles chimiques sont utilisées. Le carreleur peut effectuer de la petite maçonnerie, prête à recevoir un habillage carrelage. Il doit amener sur tous les champs de son activité une certaine créativité.



Les principaux critères actuels d'embauche sont : savoir-faire, expérience (préférence pour les jeunes formés par l'apprentissage), qualité du travail, intégration aux équipes et motivation .

Plâtrerie

Le plâtrier intervient dans tous types de bâtiment. Il réalise des cloisons, des doublages de plafonds et parfois de sols. Il réalise également l'isolation thermique et acoustique, la protection au feu, la décoration de l'aménagement intérieur. Il utilise des produits tels que plâtre, plaques de plâtre, carreaux de plâtre ou de terre cuite, briques plâtrières, isolant, dalles de faux plafond.

Recruter des jeunes motivés et qualifiés sont les principales attentes des chefs d'entreprise.



Electricité

L'électricien réalise et assure le maintien des installations de distribution simples ou complexes, de courants faibles ou forts, à partir de schémas. Il assure la connexion et la mise en service d'appareils divers. Son activité suit l'évolution rapide des technologies et oblige à une formation régulière. A la haute technicité du métier s'ajoute la nécessité d'une bonne connaissance des normes et de la réglementation. Les acquis théoriques sont, de fait, très importants.



La polyvalence et l'autonomie, pour les jeunes les plus qualifiés, sont des exigences de la plus grande majorité des entreprises. La connaissance des courants faibles est incontournable. Des qualités relationnelles sont attendues.

2. Les métiers des Travaux Publics

Les indicateurs emploi-formation du BTP en Rhône-Alpes

Avant propos de la Fédération Régionale des Travaux Publics Rhône-Alpes

Dans le cadre de la démarche « Ambitions Travaux Publics » et le contexte d'une forte tension sur l'emploi, la Fédération Régionale des Travaux Publics Rhône-Alpes renforce sa réflexion autour de trois objectifs : recruter, qualifier, fidéliser.

Pour atteindre ces objectifs et mieux satisfaire ses besoins spécifiques de formation d'une main d'œuvre qualifiée, les professionnels des Travaux Publics veulent mieux connaître leurs métiers et leurs évolutions. L'approche est à la fois qualitative et quantitative.

Elle implique de disposer et mettre en oeuvre une nomenclature des métiers des Travaux Publics conforme à la réalité économique et technique de nos chantiers aujourd'hui.

Elle implique également que les données statistiques relatives à nos métiers permettent d'avoir une vision statique, dynamique et territoriale satisfaisante.

Ces conditions ne sont pas réunies, à l'heure de l'impression de cette publication, compte tenu de l'état de la ressource statistique disponible auprès de l'Union des caisses de France (NDLR : auparavant dénommée Caisse nationale de surcompensation du BTP) qui donne une image imparfaite des métiers des Travaux Publics.

Dans le cadre de l'observatoire, la Fédération Régionale des Travaux Publics concrétisera sa démarche de progrès dès la prochaine publication des indicateurs emploi/formation. Elle s'appuiera sur une nomenclature des métiers des Travaux Publics modernisée.

Génie civil



Le maçon-coffreur met en place banches, moules ou coffrages (bois ou métal). Il met en oeuvre le béton de l'ouvrage. **Le coffreur** réalise et met en place les moules en bois ou coffrages de différentes formes d'ouvrages en béton, qu'ils soient simples ou complexes. Il réalise également l'étalement des coffrages qu'il met en oeuvre. C'est un homme de base des grands travaux : ponts, barrages, ... ou de la construction d'éléments préfabriqués. **Le ferrailleur** assemble les aciers et les met en place dans les coffrages.

Le noyau de personnel fixe doit avoir un profil très polyvalent. Les chefs d'entreprises rencontrent des difficultés pour le recrutement de jeunes qualifiés d'un bon niveau.

Réseaux électriques

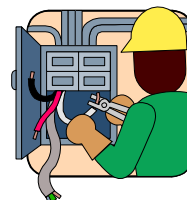
Le monteur de réseaux aériens HTA/BTA construit des réseaux électriques aériens haute tension et basse tension en fils nus ou isolés. Il va dérouler, régler et fixer les conducteurs électriques au sommet des poteaux.

Le monteur de réseaux construit des réseaux électriques souterrains en haute et basse tension, en posant des câbles isolés en fond de tranchée. Il participe à l'ouverture de la tranchée, à son remblayage et au compactage des matériaux extraits.

L'installateur de réseaux câblés de communication participe à la construction des réseaux modernes de communication.

Le monteur de réseaux d'éclairage public participe à la mise en place de réseaux neufs aériens et souterrains et à l'entretien de ces réseaux. Il participe à la maintenance des réseaux d'éclairage, en effectuant le contrôle et le changement des ampoules. Il utilise couramment une nacelle ou plate-forme élévatrice mobile pour exercer cette activité.

De bonnes connaissances en électricité et en réseau d'éclairage public sont les principales attentes des chefs d'entreprise. Etre reconnu apte au travail sous tension, respecter les règles de sécurité, la nature et son environnement, être rigoureux dans son travail, et avoir une bonne constitution physique sont aussi nécessaires.



2. Les métiers des Travaux Publics

Les indicateurs emploi-formation du BTP en Rhône-Alpes

**Canalisations (eau-assainissement)**

Le canalisateur d'eau potable installe les réseaux extérieurs de transport et de distribution de l'eau potable. **Le canalisateur d'assainissement** installe tous les réseaux publics ou privés d'évacuation des eaux usées ou pluviales.

Conduite et mécanique

Le conducteur d'engins (chauffeur, pelleuse, conducteur de nacelles, grutier...) est toujours présent dans la construction. Les engins qui lui sont confiés sont très divers, utilisés pour tous les travaux de terrassement, de manutention et de nivellement... Il participe à la vie du chantier lorsqu'il ne conduit pas (mise en place de balisage, nettoyage du chantier...).

Le mécanicien de chantier entretient et dépanne les engins et machines utilisés sur les chantiers.

**Routes et voies ferrées**

Le compagnon routier réalise les travaux de voirie. Il construit et entretient routes et trottoirs, met en œuvre les revêtements de chaussées, d'équipements sportifs, de parkings ou d'aérodromes.



L'ouvrier en voiries et réseaux divers réalise tout ou partie des travaux nécessaires à la viabilité en site urbain. Il participe au pavage, à la maçonnerie, à la pose de bordures et canalisations, au blindage et à la mise en place des réseaux d'assainissement ou d'adduction de gaz, d'électricité, de télécommunication. L'ouvrier VRD est polyvalent, ses activités sont très variées et requièrent des connaissances en topographie et en géométrie. Il peut participer à la mise en oeuvre des revêtements routiers.

Le paveur exécute les revêtements de chaussées et revêtements minéraux (pavage, dallage), pose les bordures de trottoirs. Il « décore » les espaces paysagers. Il intervient après le terrassier qui a préparé le sol. Il effectue le tracé du travail à réaliser, détermine les niveaux de la chaussée, etc., limite le pavage par des cordeaux puis dispose les pavés selon les dessins prévus.

Le mécanicien de chantier entretient et dépanne les engins et machines utilisés sur les chantiers.

L'ouvrier poseur de voies ferrées (tramway, métro, ...) participe à la construction et à l'entretien des voies ferrées et de leurs infrastructures, plates-formes, ballasts, fossés, ... **Le monteur de caténaires** équipe les lignes de la SNCF des éléments électriques nécessaires à la traction des locomotives. Il procède au montage et au réglage des caténaires et équipements particuliers : sectionneurs, appareils tendeurs, aiguillages, signaux spéciaux.

Bon niveau de qualification et polyvalence sont souhaités par les entreprises.

Géomètre topographe

Le géomètre topographe calcule, délimite, représente le terrain et reporte le futur ouvrage sur celui-ci. Sur place, il relève les niveaux du sol à l'aide d'instruments de mesure spécialisés. Il fait les métrés et le recollement des travaux exécutés.



3. La production des entreprises du Bâtiment

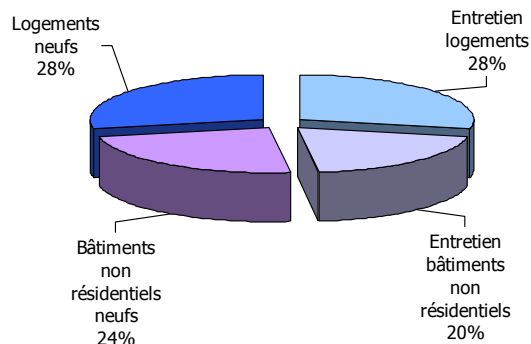
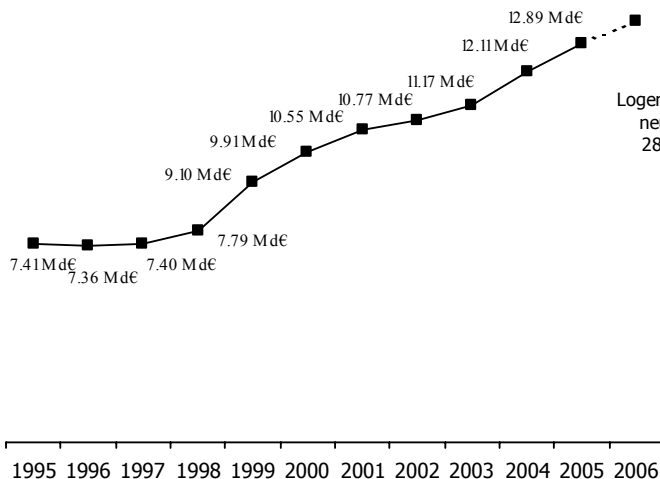
Les indicateurs emploi-formation du BTP en Rhône-Alpes

12,9 milliards d'euros en 2005

11 % du national

Volume de production du Bâtiment (Hors taxes, en euros courants)

Source : CERA (Cellule Économique Rhône-Alpes)



Production Bâtiment	2004	2005	Prévision 2006
Travaux en Rhône-Alpes en milliards d'euros courants	12,10 Md€	12,89 Md€	➔

Le secteur de la construction a connu en 2005 une croissance deux fois plus élevée que celle du PIB, provenant surtout du Bâtiment (+3,5% en volume en Rhône-Alpes) et notamment de la construction neuve de logements.

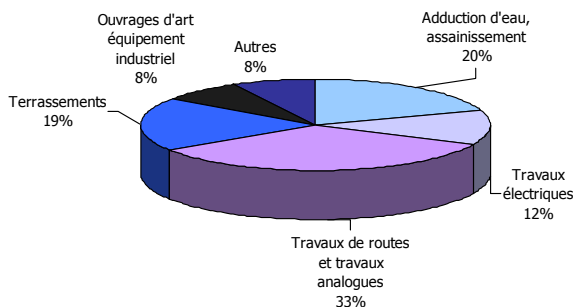
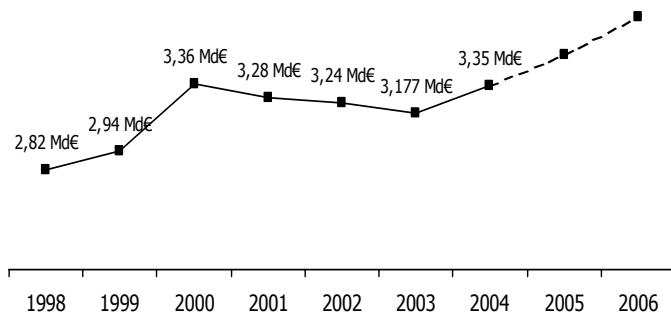
En 2006, la croissance d'activité pourrait s'accroître avec la reprise de la construction neuve de bâtiments non résidentiels.

4. La production des entreprises de Travaux Publics

Les indicateurs emploi-formation du BTP en Rhône-Alpes

3,35 milliards d'euros en 2004
10,4% du national

Volume de production des Travaux Publics (Hors taxes, en euros courants) Source : Fédération Régionale des Travaux Publics Rhône-Alpes / CERA



Production Travaux Publics	2004	2005	Prévision 2006
Travaux en Rhône-Alpes en milliards d'euros courants	3.35 Md€	➔	➔

La croissance est également soutenue dans le secteur des Travaux Publics, portée par la commande publique et privée.

Les perspectives d'activité 2006 sont favorables avec des carnets de commandes qui s'établissent à 5 mois.

Les contraintes de production, liées à l'insuffisance de main-d'œuvre, restent à un niveau élevé : 54% des chefs d'entreprise déclarent être limités pour augmenter leur production par l'insuffisance de personnel.

5. Le tissu d'entreprises

Les indicateurs emploi-formation du BTP en Rhône-Alpes

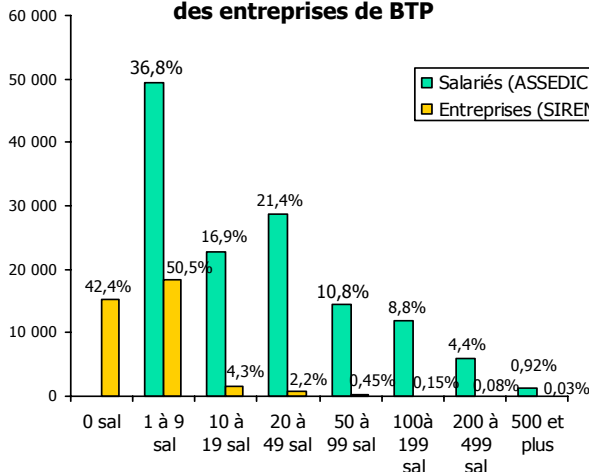
37 714 entreprises
de BTP en 2005

11% du BTP national

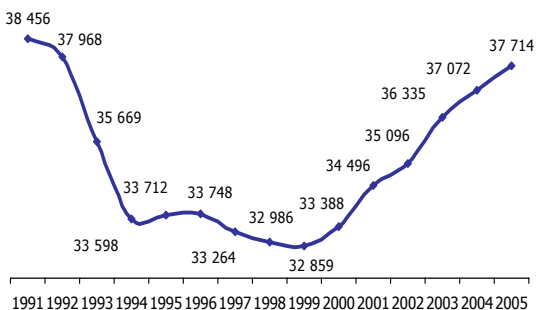
Nombre d'entreprises réparties en
fonction de leur taille

Sources : INSEE / Sirène au 1er janvier / ASSEDIC /
Fédération Régionale des Travaux Publics Rhône-Alpes /
Fédération Nationale des Travaux Publics

Répartition des salariés et
des entreprises de BTP



Evolution du nombre d'entreprises de
BTP en Rhône-Alpes



Répartition des entreprises
par activité

Gros œuvre	9 731	25,8%
Second œuvre	26 588	70,5%
Plâtrerie	1 395	3,7%
Plomberie, chauffage	5 205	13,8%
Menuiserie, charpente, couverture	5 506	14,6%
Électricité	4 337	11,5%
Peinture, aménagement finitions	8 712	23,1%
Métallerie, serrurerie	1 433	3,8%
Travaux Publics	1 395	3,7%
Total	37 714	100 %

2005-2006



Le tissu d'entreprises de BTP s'est fortement développé ces dernières années.

Ce mouvement devrait se poursuivre en 2006.

42 % des entreprises n'emploient pas de salarié.

Les entreprises de plus de 10 salariés emploient 64 % des effectifs du BTP.

6. Les créations et défaillances d'entreprises

Les indicateurs emploi-formation du BTP en Rhône-Alpes

5 396 créations d'entreprises

de BTP en 2005

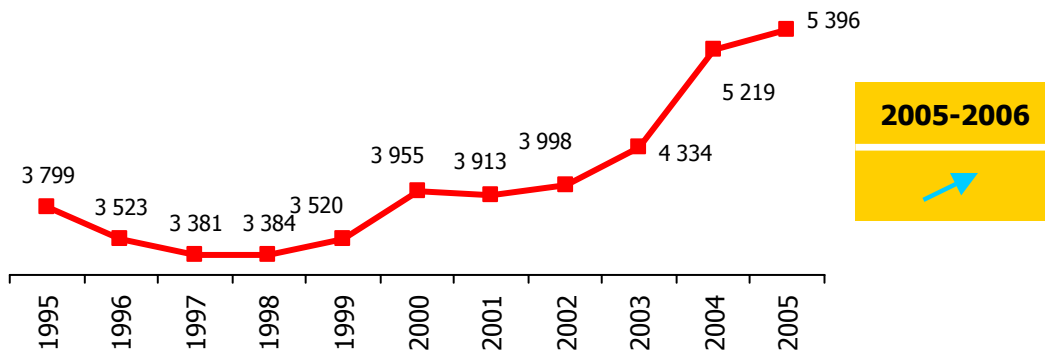
10,6% du BTP national

16,6% de l'économie régionale

Nombre de créations d'entreprises

(y compris reprises ou réactivations)

Source : INSEE – CERA (estimation 2005)



Nombre de défaillances d'entreprises

Source : INSEE – CERA (estimation 2005)

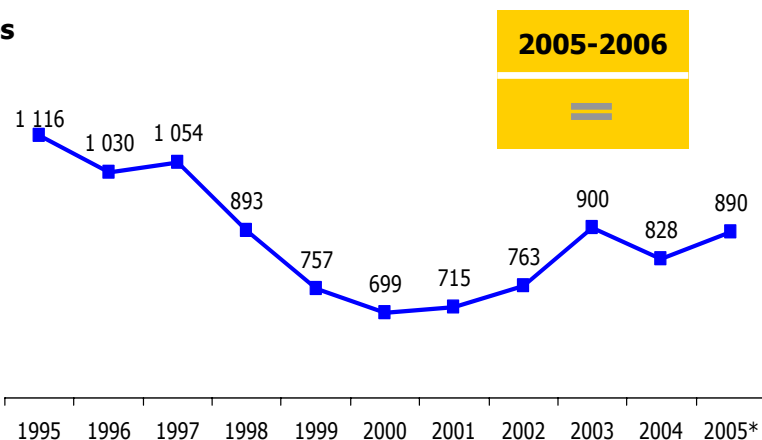
890 défaillances d'entreprises

de BTP en 2005

9% du BTP national

22% de l'économie régionale

Les statistiques de défaillances concernent l'ensemble des jugements prononçant soit l'ouverture d'une procédure de redressement judiciaire soit directement la liquidation judiciaire. Elles ne tiennent pas compte de l'issue des procédures : redressement par continuation ou par reprise.



Les créations d'entreprises de BTP sont toujours en plein essor. Parmi les créations de nouvelles entreprises, 86,5% se font sans salarié.

7. L'effectif salarié (hors apprentis)

Les indicateurs emploi-formation du BTP en Rhône-Alpes

118 859 salariés du BTP

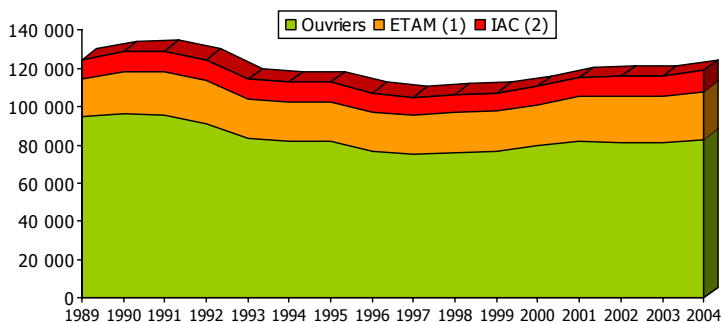
en 2004

Age moyen : 39,6 ans

10,1% du BTP national

Nombre de salariés (hors apprentis) du Bâtiment et des Travaux Publics, résidant en Rhône-Alpes

Source : CNS-BTP au 15 mars (Caisse Nationale de Surcompensation du BTP)



2005-2006



(1) ETAM : Employés, Techniciens, Agents de Maîtrise (2) IAC : Ingénieurs, Assimilés et Cadres

Ouvriers	2003	2004	04/03
Maçonnerie & Connexes	19 448	19 561	↗
Carrelage	1 871	1 935	↗
Menuiserie	5 561	5 751	↗
Charpente bois	3 157	3 386	↗
Couverture	1 951	1 948	↔
Plomberie	3 989	4 170	↗
Chauffage	2 446	2 518	↗
Peinture	7 629	7 808	↗
Plâtrerie	3 063	3 320	↗
Métallerie	3 721	3 684	↘
Électricité	6 837	7 342	↗
Travaux Publics	21 113	21 313	↔
Total ouvriers	80 786	82 736	+2,4%

ETAM+IAC	2003	2004	04/03
Technique	12 794	18 081	(1)
Administratif	14 195	15 380	↗
Commercial	855	967	↗
Divers	7 060	1 695	(1)
Total ETAM+IAC	34 904	36 123	+3,5%

(1) Évolution non significative suite à modification de nomenclature

	Hommes	Femmes	Total	% de femmes
Ouvriers	81 812	924	82 736	1,1%
ETAM	14 988	10 145	25 133	40,4%
IAC	9 907	1 083	10 990	9,8%
Total	106 707	12 152	118 859	10,2%

La croissance de l'emploi salarié s'est poursuivie en 2005.

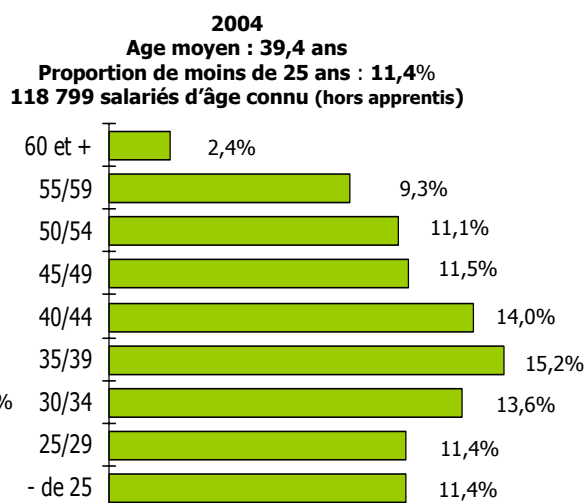
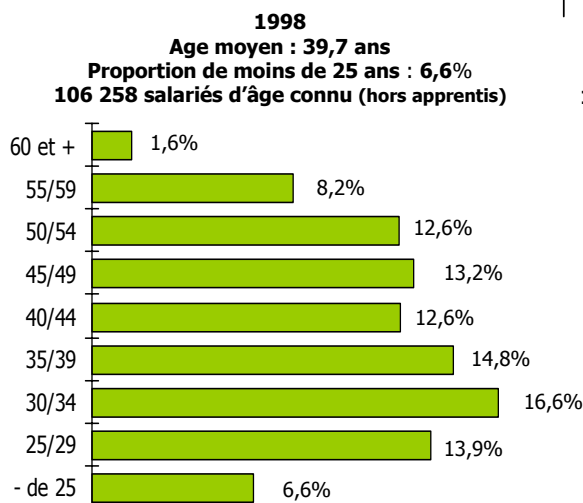
La croissance d'activité devrait se généraliser en 2006 avec pour conséquence une hausse plus soutenue de l'emploi salarié.

8. La pyramide des âges des salariés

Les indicateurs emploi-formation du BTP en Rhône-Alpes

39,4 ans en moyenne en 2004**11,4%** de moins de 25 ans**39,6 ans et 10,3%** pour le BTP nationalStructure par âge de la population salariée (hors apprentis) : **âge moyen** et **proportion de moins de 25 ans**

Source : CNS-BTP au 15 mars (Caisse Nationale de Surcompensation du BTP)



Ouvriers	Age moy.	% - de 25 ans	04/03
Maçonnerie & Connexes	39,4	12,5%	↗
Carrelage	34,2	18,1%	↗
Menuiserie	36,5	18,8%	↗
Charpente bois	36,0	23,5%	↗
Couverture	37,5	15,2%	↔
Plomberie	36,0	21,5%	↗
Chauffage	37,6	16,3%	↗
Peinture	39,0	12,7%	↗
Plâtrerie	36,9	15,8%	↗
Métallerie	38,2	13,0%	↗
Électricité	36,6	16,2%	↗
VRD et canalisations	40,2	11,8%	↔
Conduite d'engins et mécanique	41,0	8,7%	↗
Total ouvriers	38,3	14,4%	↗

ETAM+IAC (1)	Age moy.	% - de 25 ans	04/03
Technique	41,5	4,2%	↗
Administratif	42,6	4,8%	↔
Commercial	41,3	6,3%	↗
ETAM+IAC	41,9	4,6%	↔

ETAM : Employés, Techniciens, Agents de Maîtrise
IAC : Ingénieurs, Assimilés et CadresLa part des moins de 25 ans augmente une nouvelle fois pour la quasi-totalité des métiers ouvriers. **Cette tendance devrait se poursuivre en 2006.**

9. La qualification des ouvriers

Les indicateurs emploi-formation du BTP en Rhône-Alpes

59% des ouvriers sont
qualifiés ou très qualifiés en
2004

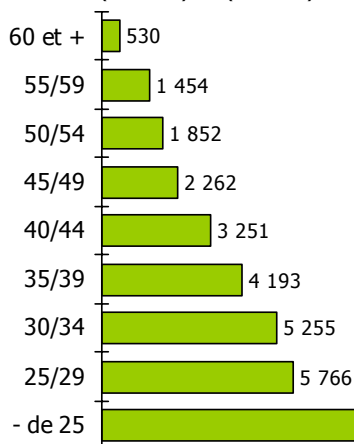
68% au niveau national

Répartition des ouvriers par
qualification selon les conventions
collectives du Bâtiment et des Travaux Publics

Source : CNS-BTP au 15 mars 2004 (Caisse Nationale
de Surcompensation du BTP)

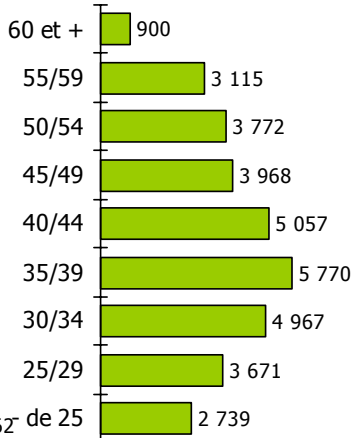
Peu qualifiés

Coefficients conventions collectives
Bât (150-170) TP (100-110)



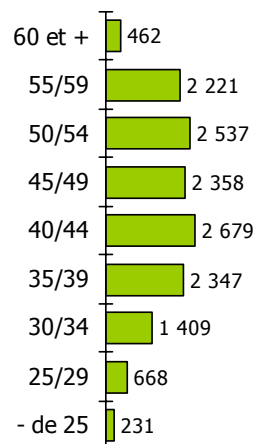
Qualifiés

Coefficients conventions collectives
Bât (185-210) TP (125-140)



Très qualifiés

Coefficients conventions collectives
Bât (230-270) TP (165-180)

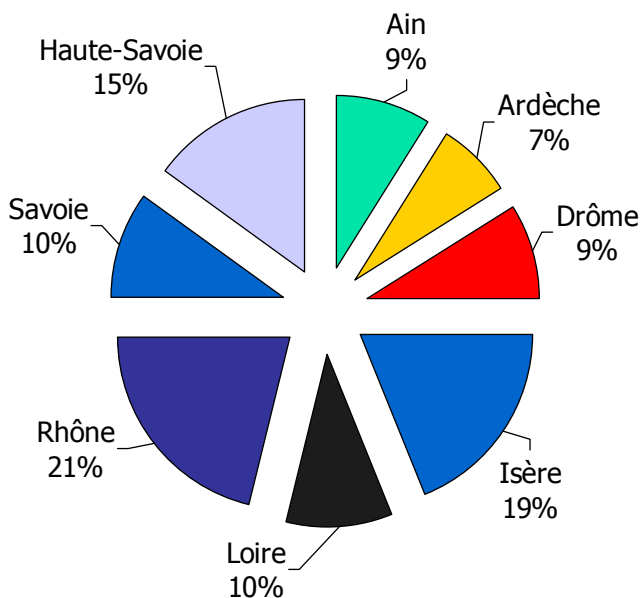


Groupes métiers ouvriers	Peu qualifiés	Qualifiés	Très qualifiés	% Qual. et Très Qual.
Maçonnerie & Connexes	43%	37%	20%	57%
Carrelage	47%	35%	18%	53%
Menuiserie	41%	41%	17%	59%
Charpente bois	48%	37%	15%	52%
Couverture	41%	35%	24%	59%
Plomberie	39%	40%	21%	61%
Chauffage	33%	39%	28%	67%
Peinture	40%	40%	20%	60%
Plâtrerie	48%	34%	18%	52%
Métallerie	40%	40%	20%	60%
Électricité	31%	46%	23%	69%
VRD et canalisations	41%	51%	8%	59%
Conduite d'engins et mécanique	24%	60%	16%	76%
Total ouvriers	41%	41%	18%	59%

La part des ouvriers qualifiés ou très qualifiés dans le total des ouvriers du BTP reste proche de 60%, proportion qui reste inférieure à la moyenne nationale.

10. Les non-salariés**Les indicateurs emploi-formation du BTP en Rhône-Alpes****23 413 artisans du BTP** en 2004

Age moyen : 43 ans

11% du BTP national**Nombre d'artisans**Source : Répertoire Informatique des Métiers
(Artisans en entreprise individuelle hors SARL)**Répartition des artisans par activité**

Maçons	5 192	22%
Couvreurs, plombiers, chauffagistes	3 155	13%
Menuisiers, serruriers	4 012	17%
Electriciens	2 667	11%
Aménagement finitions	6 909	30%
Terrassiers, VRD, divers	1 478	7%
Total	23 413	100%

2005-2006

Plus de 23 000 artisans (non salariés) en entreprise individuelle (hors SARL) sont répertoriés en Rhône-Alpes. Un nombre qui devrait s'accroître avec l'essor des créations d'entreprises de BTP

11. Les intérimaires

Les indicateurs emploi-formation du BTP en Rhône-Alpes

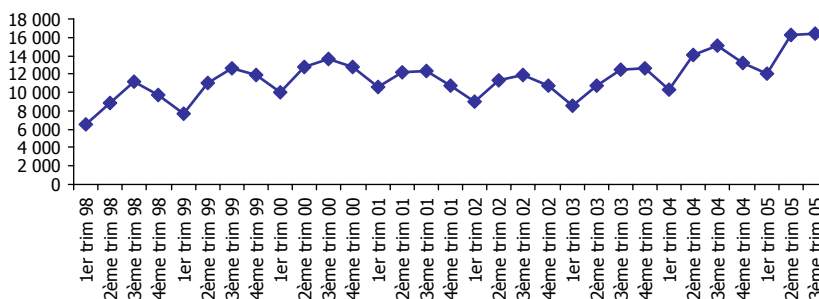
13 152 intérimaires**BTP** en 2004**10,4%** du BTP national

Emplois intérimaires

en équivalent temps plein (ETP) dans une entreprise du BTP (1)

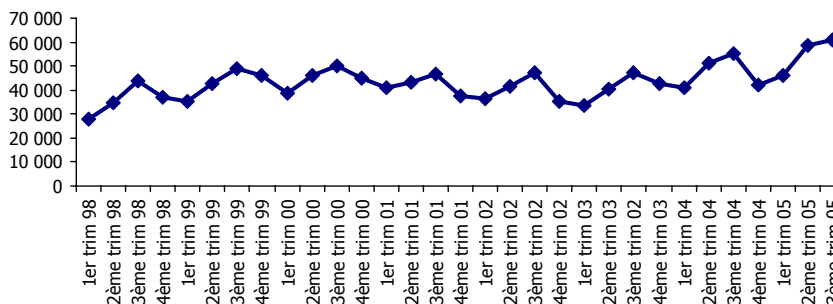
Source : DARES (Direction de l'Animation de la Recherche, des Etudes et des Statistiques du Ministère de l'Emploi et de la Solidarité)

Emplois intérimaires BTP en équivalent Temps Plein



L'Equivalent Temps Plein est calculé en rapportant le volume de travail en semaines effectué par les intérimaires, au volume de travail en semaines effectué par une personne à temps plein, dans la construction.

Emplois intérimaires BTP - Nombre de contrats conclus



Emplois intérimaires	2000	2001	2002	2003	2004	2005*	2006
Equivalent Temps Plein	12 286	11 476	10 966	11 097	13 152	14 758	↗
Contrats conclus	180 038	168 517	160 862	163 753	189 545	212 690	↗

* Estimation CERA

La croissance du nombre d'intérimaires dans le BTP en Rhône-Alpes se poursuit pour atteindre près de 15 000 emplois en équivalent temps plein.
Le taux de recours à l'intérim, rapport entre le nombre d'intérimaires et le nombre de salariés permanents, s'établit ainsi à 11,5%.

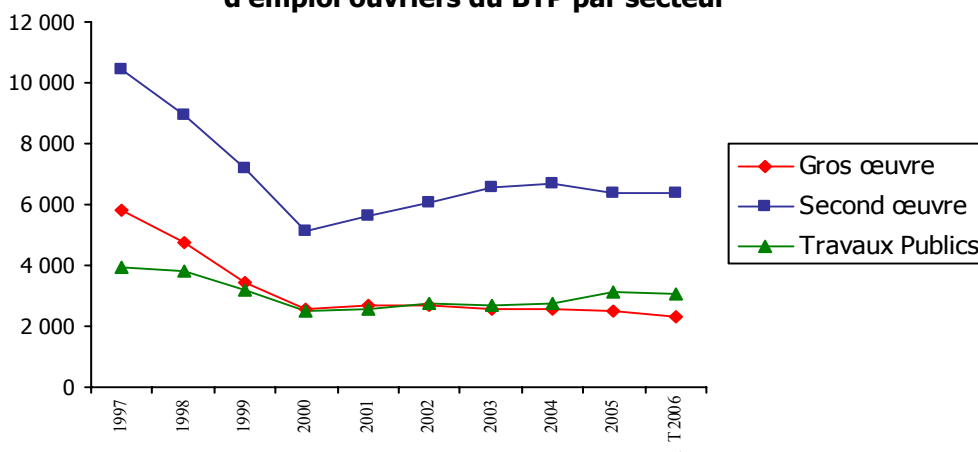
12. Les demandeurs d'emploi

Les indicateurs emploi-formation du BTP en Rhône-Alpes

13 413 demandeurs
d'emploi en fin de mois à
fin décembre 2005
7% de l'économie régionale

Demandeurs d'Emploi en Fin de Mois pour un métier du Bâtiment et des Travaux Publics (catégorie 1 : demandeur d'emploi à durée indéterminée et à temps plein)
Source : DRTEFP Rhône-Alpes (Direction Régionale du Travail, de l'Emploi et de la Formation Professionnelle) – ROME (par métier demandé)

Evolution du nombre de demandeurs d'emploi ouvriers du BTP par secteur



Métiers demandés	- 25 ans	Total
Maçonnerie et connexes	405	2 519
Menuiserie	117	485
Charpente bois	35	135
Couverture	37	242
Plomberie chauffage	444	1 129
Plâtrerie	165	695
Métallerie	27	210
Electricité	417	1 235
Peinture, revêtements	449	2 287
Travaux Publics	704	3 110
Total ouvriers	2 800	12 027

ETAM + IAC	- 25 ans	Total
ETAM	124	790
IAC	29	596
Total ETAM+IAC	153	1 386

2005-2006

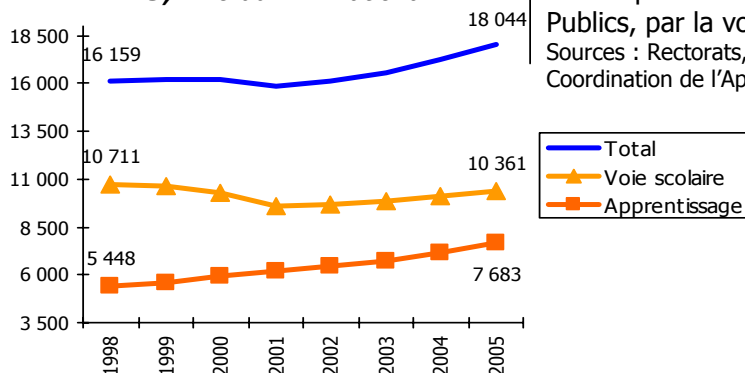
La demande d'emploi est encore cette année paradoxalement la plus importante là où les besoins des entreprises sont repérés comme les plus importants (maçonnerie, peinture, métiers des travaux publics). A noter cependant que ces inscriptions sont déclaratives et ne font pas état de l'antériorité dans le métier souhaité.

13. La formation initiale : effectif en formation

Les indicateurs emploi-formation du BTP en Rhône-Alpes

18 044 en 2004/2005

9,2 % du BTP national



Effectif total en formation dans les lycées et CFA, pour les diplômes préparant à une spécialité du Bâtiment et des Travaux Publics, par la voie scolaire ou l'apprentissage
Sources : Rectorats, CCCA-BTP (Comité Central de Coordination de l'Apprentissage du BTP)

Ne sont prises en compte que les formations de niveaux V, IV et III.

Effectif en formation	Niveau V			Niveau IV				Niveau III	Total	05/04
	CAP	BEP	MC	Bac STI	BP	Bac Pro	BT	BTS		
Maçonnerie & Connexes	855	264	3		140	85		192	1 539	▲
Menuiserie	980	1 004	7	117	291	274	125	89	2 887	▲
Charpente bois	364	110			77				551	▲
Couverture	72		14		6				92	▲
Plomberie	922	101			15				1 038	▲
Chauffage	516	743	26	90	209	464		152	2 200	▲
Peinture, revêtement	684	244			94	36			1 058	▲
Carrelage	326				47				373	▲
Plâtrerie	311	13	7		6				337	▲
Métallerie	683	322		115	72	44		65	1 301	▲
Électricité	681	1 922		618	161	631		187	4 200	▼
Travaux Publics	112	40		654		52		59	917	▲
Conduite et mécanique	415	143			61	73			692	▼
Études et encadrement		480				85	171	123	859	▲
Toutes spécialités	6 921	5 386	57	1 594	1 179	1 744	296	867	18 044	

Les effectifs en formation pour les spécialités du Bâtiment et Travaux Publics augmentent pour la quatrième année consécutive (+4,4%) grâce à une croissance soutenue des effectifs en apprentissage (+7,4%).

13. La formation initiale : effectif en formation

Les indicateurs emploi-formation du BTP en Rhône-Alpes

10 361 jeunes préparant un diplôme BTP par la voie scolaire en 2004/2005
(10 130 jeunes en 2003-2004)

Effectif en formation par la voie scolaire	Niveau V			Niveau IV			Niveau III	Total
	CAP	BEP	MC	Bac STI	Bac Pro	BT	BTS	
Maçonnerie & Connexes	163	264			34		145	606
Menuiserie	305	1 004	7	117	195	125	56	1 809
Charpente bois		110						110
Couverture	5							5
Plomberie	149	101						250
Chauffage	43	743	6	90	294		100	1 276
Peinture, revêtements	128	244			11			383
Carrelage	29							29
Plâtrerie	54	13						67
Métallerie	370	322		115	34		65	906
Électricité	136	1 765		618	553		158	3 230
Travaux Publics	15	40		654				709
Conduite et mécanique	26	143			13			182
Etudes et encadrement		434			85	157	123	799
Toutes spécialités	1 423	5 183	13	1 594	1 219	282	647	10 361

7 683 jeunes préparant un diplôme BTP par l'apprentissage en 2004/2005
(7 152 jeunes en 2003-2004)

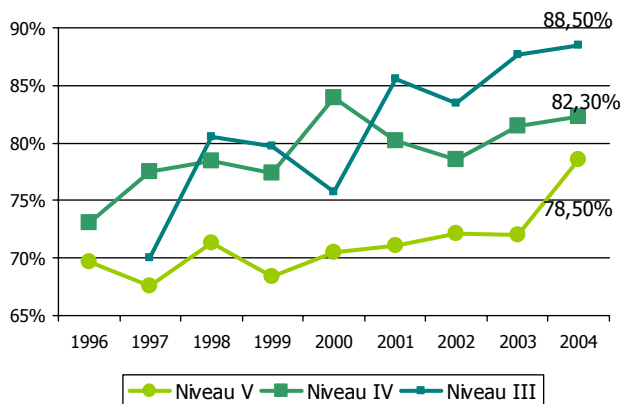
Effectif en formation par l'apprentissage	Niveau V			Niveau IV			Niveau III	Total
	CAP	BEP	MC	BP	Bac Pro	BT	BTS	
Maçonnerie & Connexes	692		3	140	51		47	933
Menuiserie	675			291	79		33	1 078
Charpente bois	364			77				441
Couverture	67		14	6				87
Plomberie	773			15				788
Chauffage	473		20	209	170		52	924
Peinture, revêtements	556			94	25			675
Carrelage	297			47				344
Plâtrerie	257		7	6				270
Métallerie	313			72	10			395
Électricité	545	157		161	78		29	970
Travaux Publics	97				52		59	208
Conduite et mécanique	389			61	60			510
Etudes et encadrement		46				14		60
Toutes spécialités	5 498	203	44	1 179	525	14	220	7 683

14. La formation initiale : résultats aux examens

Les indicateurs emploi-formation du BTP en Rhône-Alpes

80% en 2004
75,2% au niveau national

Taux de réussite aux examens
 pour les diplômes préparant à une spécialité du Bâtiment et des Travaux Publics, par la voie scolaire ou l'apprentissage dans les lycées et CFA
 Sources : Rectorats, CCCA-BTP (Comité Central de Coordination de l'Apprentissage du BTP)



2005

=

Ne sont prises en compte que les formations de niveaux V, IV et III.

Taux de réussite	Niveau V			Niveau IV				Niveau III	Total	03/04
	CAP	BEP	MC	Bac STI	BP	Bac Pro	BT	BTS		
Mçonnerie & Connexes	77,2	76,8	100		79,4	88,9		83,8	79,3	▲
Menuiserie	76,8	80,9	80	92,9	79,8	88,6	79,2	81,1	80,5	▲
Charpente bois	67,1	87,8			48,7				68,4	▼
Couverture	68,4		76,5		100				71,4	▲
Plomberie	86,1	82			100				85,8	▲
Chauffage	81,5	70,6	75	84,6	92,2	71,8		94,9	77,7	▲
Peinture, revêtements	71,1	69	100		62,5	90,9		75	71,2	▲
Carrelage	86,5	33,3			80				81,2	▲
Plâtrerie	73,6	50	62,5						69,7	▼
Métallerie	77,6	71,4		85,5	83,3	77,8		71,4	77,1	▲
Électricité	78,2	81,7		84,9	89,2	80,1		91,4	82,2	▲
Travaux Publics	93,8	86,7		85,5		100		100	88,7	▲
Conduite et mécanique	80,4	91,4			100	86,2			84,8	▲
Etudes encadrement		75,7				78,6	78,2	93,4	79,1	▲
Toutes spécialités	78,5	78,6	75	85,7	80,7	80,6	78,5	88,5	80	+ 4,4 pts

Unité : %

Les taux de réussite sont excellents quel que soit le diplôme. La progression d'ensemble est notable : +4,4 points.

15. Les formations des demandeurs d'emploi

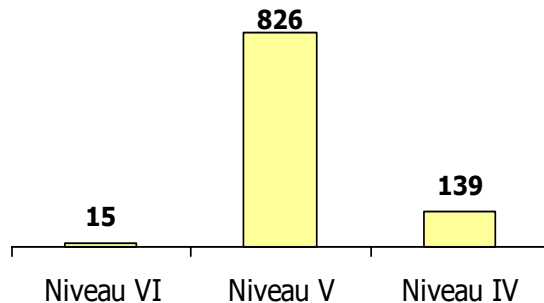
Les indicateurs emploi-formation du BTP en Rhône-Alpes

980 demandeurs d'emploi formés sortant de formation par l'AFPA en 2004

Demandeurs d'emploi formés

par l'AFPA aux métiers du BTP (tout public, sortant de formation)

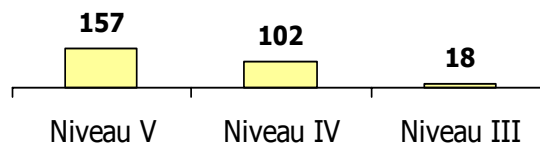
Source : AFPA (Association pour la Formation Professionnelle des Adultes)



277 demandeurs d'emploi formés dans les GRETA en 2004

Nombre de stagiaires, demandeurs d'emploi en formation continue dans les GRETA des académies de Lyon et de Grenoble en 2004

Source : DAFCO de Lyon et de Grenoble



1 257 demandeurs d'emploi ont été formés en 2004 par l'AFPA et les GRETA à des métiers du BTP.

S'ajoutent les demandeurs d'emploi formés par d'autres centres de formation.

16. La formation en alternance

Les indicateurs emploi-formation du BTP en Rhône-Alpes

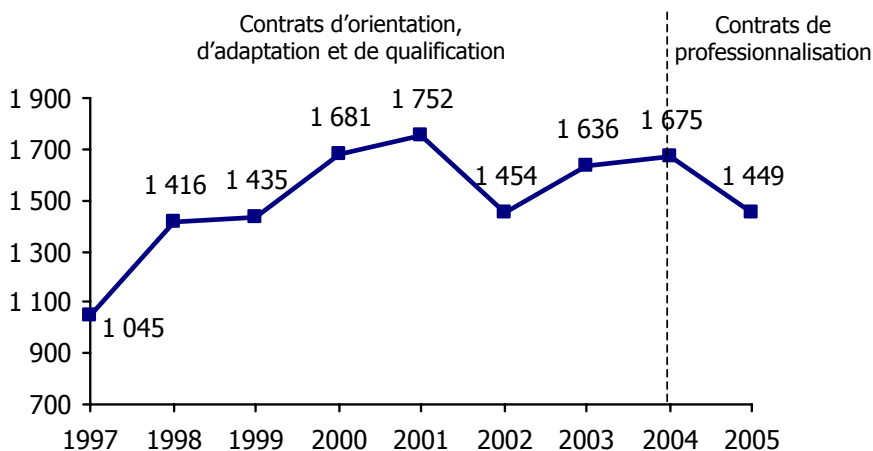
1 449 en 2005

367 dans les entreprises de moins de 10 salariés

1 082 dans les entreprises de 10 salariés et plus

Nombre de contrats de professionnalisation

Sources : GFC-BTP (Groupement Professionnel paritaire pour la Formation Continue dans le BTP) et FAF.SAB (Fonds d'Assurance Formation des Salariés de l'Artisanat du Bâtiment)



NB: s'ajoutent aux contrats de professionnalisation en 2005, un reliquat de contrats de qualification, d'adaptation et d'orientation (149 contrats)

Contrats de professionnalisation en 2005	Nombre de contrats	Nombre d'heures	Financement en €
Entreprises de moins de 10 salariés	367	262 572	2 242 403
Entreprises de 10 salariés et plus	1 082	596 842	9 418 372
Total	1 449	859 414	11 660 775

Fin 2004, le contrat de professionnalisation a remplacé le contrat de qualification, d'adaptation et d'orientation. Le contrat de professionnalisation est un contrat de formation en alternance, associant formation pratique en relation avec la qualification recherchée et formation théorique, dans un organisme de formation externe ou interne à l'entreprise.

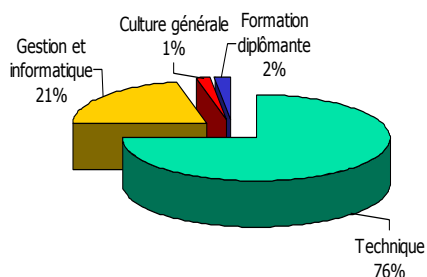
17. La formation continue des artisans et salariés

Les indicateurs emploi-formation du BTP en Rhône-Alpes

ARTISANS

1 945 stagiaires dans le BTP en 2005

(2 029 stagiaires en 2004)



Nombre de stagiaires comptabilisés à partir des formations réalisées dans le cadre du financement FAFAB

Source : estimations à partir des données nationales du FAFAB (Fonds d'Assurance Formation de l'Artisanat du Bâtiment)

Nature	Effectif (1)	Nombre d'heures (2)
Technique	1 524	22 975
Gestion et informatique	370	4 060
Culture générale	4	84
Formation diplômante	47	4 281
Total	1 945	31 400

(1) Nombre de stagiaires artisans, conjoint, auxiliaire

(2) Pour chaque stage (nombre de stagiaires x nombre d'heures)

SALARIES

25 356 stagiaires en 2005

(20 943 stagiaires en 2004)

Dont

21 594 stagiaires dans les entreprises de 10 salariés et plus

3 762 stagiaires dans les entreprises de moins de 10 salariés

Nombre de stagiaires comptabilisés à partir des dossiers de stages suivis par les salariés en formation continue (y compris les dirigeants d'entreprises ayant un statut de salarié)

Sources : GFC-BTP (Groupement Professionnel paritaire pour la Formation Continue dans le BTP) et FAF.SAB (Fonds d'Assurance Formation des Salariés de l'Artisanat du Bâtiment)

2005	Nombre de stagiaires	%	Engagements en euros	%	Nombre d'heures de formation*	%
Entreprises de moins de 10 salariés	3 762	+14,8	209 138	+1,1	6 203 342	+92,6
Entreprises de 10 salariés et plus	21 594	+89,1	18 050 370	+98,9	494 034	+7,4
Total	25 356	100	18 259 508	100	6 697 376	100

Dans le domaine de la formation continue, le nombre de stagiaires salariés augmente sensiblement.

18. Les sortants de formation initiale (hors poursuite d'études)

Les indicateurs emploi-formation du BTP en Rhône-Alpes

4 036 en 2004

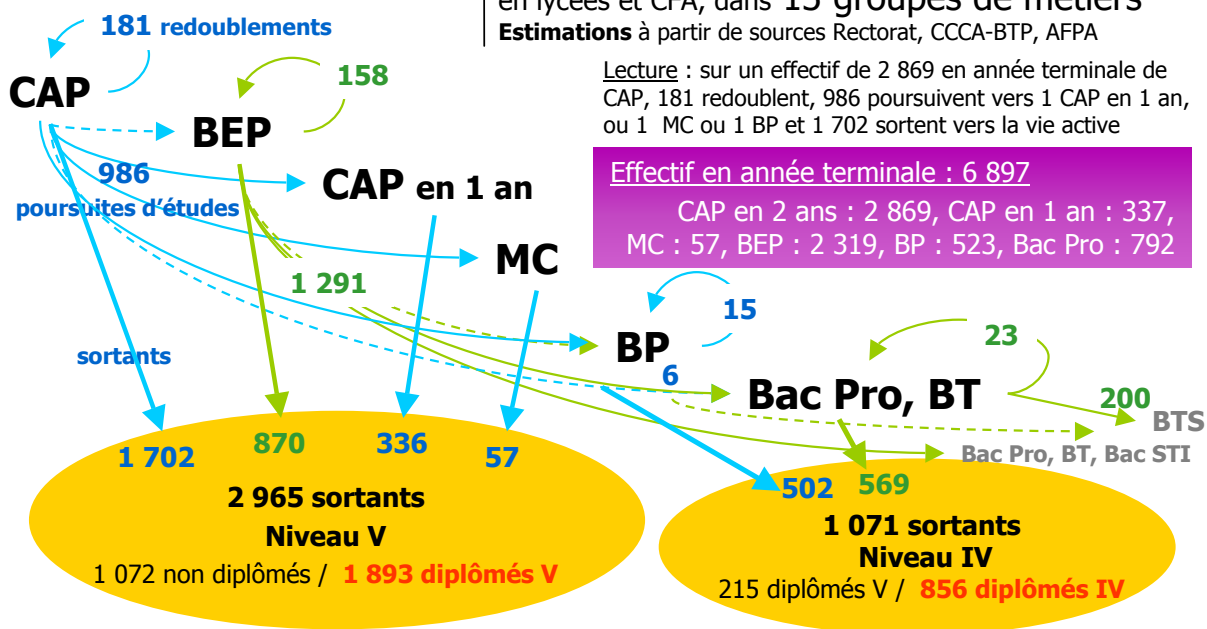
Nombre de sortants de niveau V et IV formés à un diplôme du BTP, par la voie scolaire ou l'apprentissage en lycées et CFA, dans **13 groupes de métiers**

Estimations à partir de sources Rectorat, CCCA-BTP, AFPA

Lecture : sur un effectif de 2 869 en année terminale de CAP, 181 redoublent, 986 poursuivent vers 1 CAP en 1 an, ou 1 MC ou 1 BP et 1 702 sortent vers la vie active

Effectif en année terminale : 6 897

CAP en 2 ans : 2 869, CAP en 1 an : 337,
MC : 57, BEP : 2 319, BP : 523, Bac Pro : 792



Groupes spécialités	Effectif	Non Diplômés	Diplômés V	Diplômés IV	Total sortants
Maçonnerie & Connexes	585	79	244	62	385
Carrelage	159	15	98	12	125
Menuiserie	1 200	150	366	174	690
Charpente bois	260	40	81	22	143
Couverture	52	5	37	2	44
Plomberie	472	104	130	7	241
Chauffage	962	121	223	197	541
Peinture	463	115	166	32	313
Plâtrerie	148	39	63	0	102
Métallerie	529	84	202	39	325
Électricité	1 635	275	343	241	859
VRD et canalisations	86	7	36	19	62
Conduite d'engins et mécanique	346	38	119	49	206
Total	6 897	1 072	2 108	856	4 036

Sur 6 897 jeunes en année terminale de formation initiale, le flux de sortants (compte tenu des poursuites d'études) est de l'ordre de 4 000 jeunes dont près de 3 000 diplômés.

19. Les sorties de jeunes diplômés vers la vie active

Les indicateurs emploi-formation du BTP en Rhône-Alpes

de **3 827** actuelles *
à **5 204** optimisées

Nombre de jeunes diplômés (diplôme ou titre homologué) de niveau V et IV sortants annuellement :

- de formation initiale,
 - de l'alternance,
 - ou de formation de demandeurs d'emploi de moins de 25 ans,
- dans **13 groupes de métiers** du BTP

Estimations à partir de sources Rectorat, CCCA-BTP, AFPA, GFC-AREF, FAFSAB

Sorties de jeunes diplômés	Sorties actuelles (1)		Sorties optimisées (2)	
	diplômés V	diplômés IV	diplômés V	diplômés IV
Maçonnerie & connexes	403	62	518	104
Carrelage	126	12	165	25
Menuiserie	436	174	542	222
Charpente bois	139	22	167	49
Couverture	41	2	67	2
Plomberie	169	7	244	13
Chauffage	308	198	434	249
Peinture	253	32	373	76
Plâtrerie	81	0	148	0
Métallerie	231	39	344	64
Electricité	451	242	654	306
VRD et canalisations	174	19	191	21
Conduite d'engins et mécanique	157	49	166	60
Total	2 969	858	4 013	1 191

(1) Sorties actuelles :

sortants de formation initiale (indicateur 18)

+ sortants diplômés par l'alternance (indicateur 16, en partie)

+ demandeurs d'emploi de moins de 25 ans obtenant un CFP ou CPP** (indicateur 15, en partie)

**titres homologués du Ministère du Travail

(2) Sorties optimisées :

même définition que ci-contre mais avec un fonctionnement théorique optimal de l'appareil de formation (capacités d'accueil maximales atteintes et 80% de réussite à l'examen au minimum).

Les sorties de diplômés vers la vie active (de 3 827 actuelles (1) à 5 204 optimisées (2)) sont à rapprocher du besoin de renouvellement d'environ 7 110 jeunes ouvriers qualifiés et très qualifiés pour l'ensemble des 13 groupes de métiers du BTP.

Les indicateurs emploi-formation du BTP en Rhône-Alpes

25 399 recrutements
d'ouvriers dans le BTP en 2004

dont **14 322 entrants pour**
la première fois (46%)

Ouvriers n'ayant eu, préalablement à cette entrée, aucune activité dans le secteur
Source : CNS-BTP au 15 mars (Caisse Nationale de Surcompensation du BTP)

7 985 - de 25 ans
6 337 25 ans et +

Entrants première fois pour les métiers ouvriers	- de 25 ans	25 ans et +	Total 2004	Total 2003	2004/2003	
Maçonnerie et connexes	1 744	1 599	3 343	2 910	+14.9 %	▲
Carrelage	198	160	358	289	+23.9 %	▲
Menuiserie	622	347	969	843	+14.9 %	▲
Charpente	447	239	686	569	+20.6 %	▲
Couverture	170	110	280	297	-5.7 %	▼
Plomberie	401	246	647	573	+12.9 %	▲
Chauffage	258	146	404	340	+18.8 %	▲
Peinture	692	633	1 325	1 099	+20.6 %	▲
Plâtrerie	341	293	634	476	+33.2 %	▲
Métallerie	294	235	529	519	+1.9 %	▲
Électricité	739	384	1 123	1 044	+7.6 %	▲
Travaux Publics	448	378	826	830	-0.5 %	▼
Divers	1 453	1 326	2 779	2 522	+10.2 %	▲
Total ouvriers	7 985	6 337	14 322	12 655	+13.2 %	▲

7 106 jeunes
Ouvriers qualifiés
dans le BTP par an

Besoin annuel de renouvellement ⁽¹⁾ en ouvriers qualifiés et très qualifiés de moins de 25 ans, résultant d'une politique professionnelle volontariste (rajeunissement, qualification, mobilité) - Sources : CERA, CCCA-BTP

(1) **Besoin annuel** de renouvellement basé sur:

- une croissance économique modérée
- Le « rajeunissement » de l'emploi ouvrier
- Le renforcement de la qualification des ouvriers
- La prise en compte de la mobilité

Groupes métiers	Besoin annuel	Dont qualifiés et très qualifiés
Maçonnerie et carrelage	3 218	2 839
Menuiserie	528	457
Charpente bois	277	206
Couverture	136	107
Plomberie	329	286
Chauffage	296	240
Peinture	1 045	908
Plâtrerie	326	284
Métallerie	483	394
Electricité	928	791
VRD et canalisations	406	406
Conduite d'engins et mécanique	188	188
Total	8 160	7 106

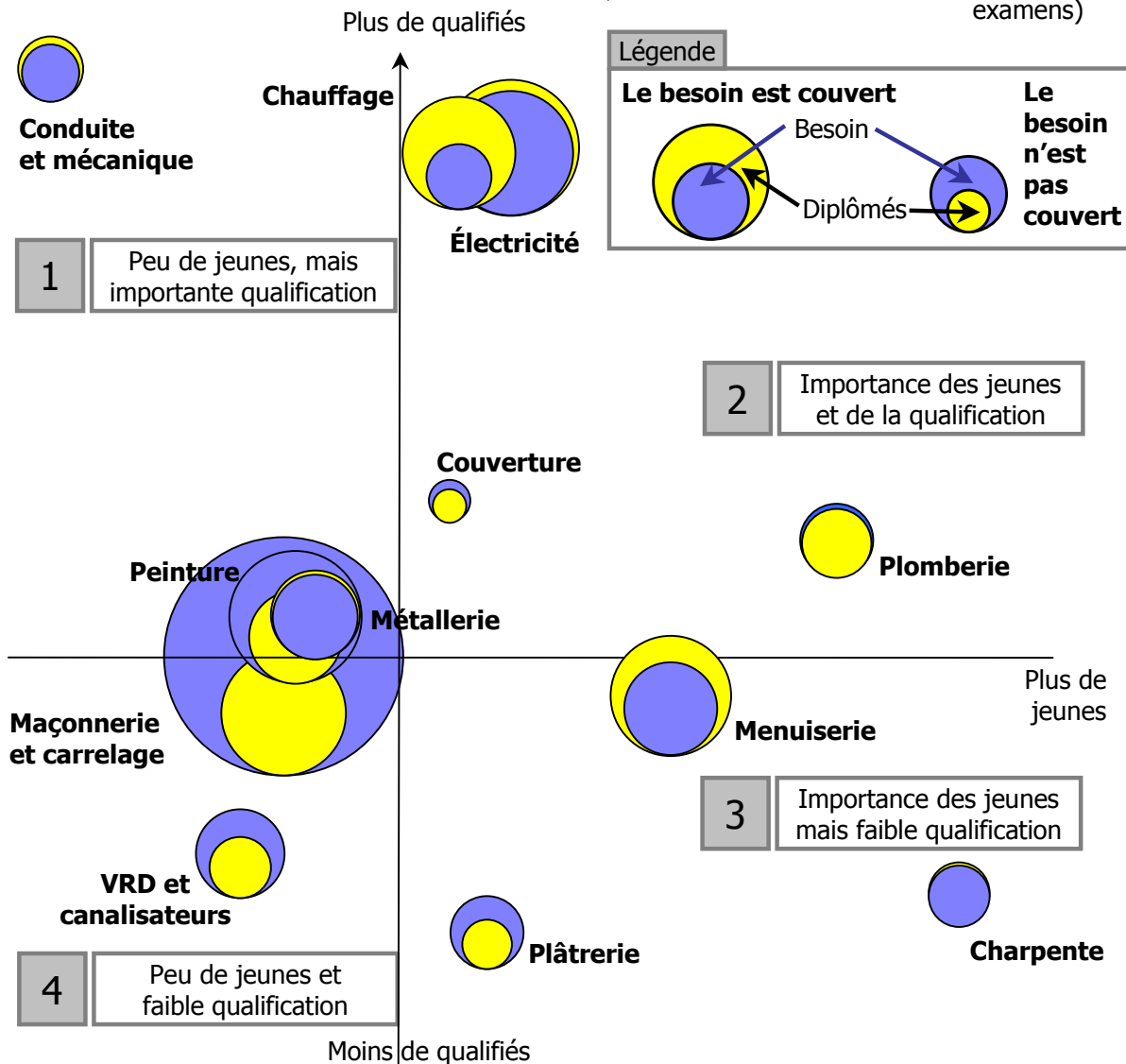
21. La place des jeunes et des qualifiés et la couverture des besoins de renouvellement

Les indicateurs emploi-formation du BTP en Rhône-Alpes

Besoin en renouvellement de jeunes
Qualifiés et Très qualifiés : **7 106**
Sortie de jeunes diplômés vers la vie
active : **5 204**

La place des jeunes et des qualifiés & la
couverture des besoins de
renouvellement.

Scénario avec appareil de formation
optimisé (remplissage des capacités
d'accueil et 80% de réussite aux
examens)



Si à l'échelle de la région, l'appareil de formation apparaît globalement sous-dimensionné, ceci s'explique par le déficit important en jeunes constaté sur certains métiers : maçonnerie et carrelage, peinture, VRD et canalisations, plâtrerie.

